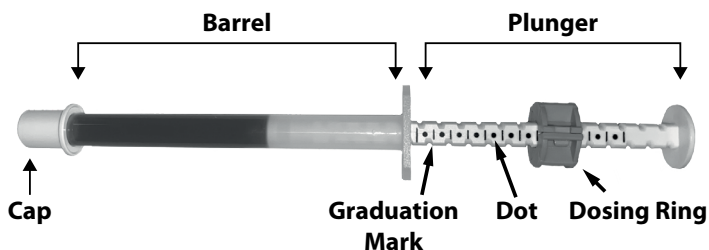


CLIENT INFORMATION SHEET FOR OWNER/HANDLER USE AND SAFETY

This sheet provides information about SILEO® and does not replace the instructions from your veterinarian. Talk to your veterinarian if you have questions regarding any part of this information or if you want to know more about SILEO.

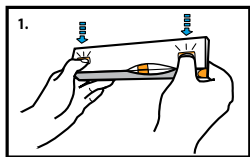
The syringe must be used so that your dog gets the correct amount of drug. You can use a full syringe, or a used syringe that still has enough gel left for the dose you need.



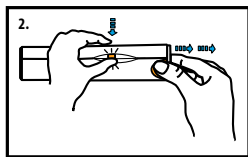
SCAN TO WATCH A VIDEO TO LEARN
HOW TO ADMINISTER SILEO OR GO TO
[HTTPS://PRODUCTS.GREYWOLFAH.COM/
SILEO-ADMINISTRATION/](https://products.greywolfah.com/sileo-administration/)

INSTRUCTIONS FOR USE

OPENING OF THE CHILD-RESISTANT CARTON



Push to break the seals.



Push the button and pull to open.

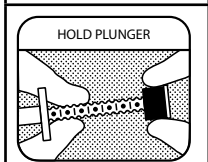
Make sure that the package is closed correctly so that it remains child-resistant. When closing, the SILEO logo must be on the same side on both the inner and the outer carton so that the button becomes visible.

PREPARATIONS FOR DOSING



WEAR GLOVES

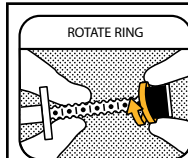
Wear impermeable disposable gloves when handling SILEO and handling the oral syringe.



HOLD PLUNGER

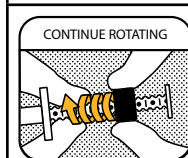
Hold the oral syringe from the plunger so that you can see the dot markings.

SYRINGE SET-UP



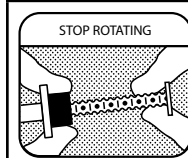
ROTATE RING

When using the syringe for the first time, rotate the dosing ring towards the barrel until it reaches the opposite end of the plunger.



CONTINUE ROTATING

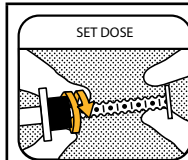
Continue rotating the ring until it reaches the opposite end of the plunger.



STOP ROTATING

Stop rotating once you have reached the barrel.

DOSE SELECTION



SET DOSE

SET THE DOSE

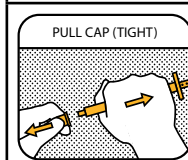
Rotate the dosing ring towards the end of the plunger, and position it so that the side nearest the barrel is in line with the graduation mark (black line) and the prescribed number of dots are shown between the barrel and the dosing ring.
Do not pull the plunger!



CONFIRM DOSE

CONFIRM THE DOSE

Make sure that you count the dots from the correct part of the plunger (shown in grey) and that the ring is in line with the graduation mark (shown with the grey arrow).



PULL CAP (TIGHT)

PULL CAP (TIGHT)

Pull the cap strongly while holding the barrel.
Note: The cap is very tight (pull, do not twist). Save the cap for replacement.

DOSING



DOSE INTO CHEEK

DOSE INTO CHEEK

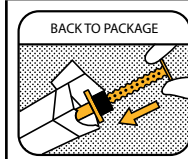
Place the oral syringe tip between your dog's cheek and gum, and press the plunger until the dosing ring causes the plunger to stop.



NOT SWALLOWED

IMPORTANT: The gel should not be swallowed. If the gel is swallowed, it may not be effective.

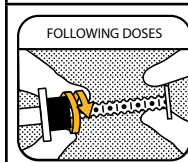
Avoid feeding and giving treats for 15 minutes after giving SILEO.



BACK TO PACKAGE

BACK TO PACKAGE

Recap the oral syringe and return it to the outer package as SILEO is sensitive to light. Make sure that the carton is closed properly. **Keep the product out of sight and reach of children at all times.** Remove and discard gloves. Use or discard syringe contents within 4 weeks after opening the syringe.



FOLLOWING DOSES

ADMINISTERING FOLLOWING DOSES

When the same syringe is used for redosing, repeat the previous **"SET THE DOSE"** and **"CONFIRM THE DOSE"** parts of the instructions.

WHAT IS SILEO?

SILEO contains a drug called dexmedetomidine hydrochloride. It is used to help dogs who are afraid of noises. Dogs sometimes show they are afraid by panting, shaking, walking back and forth, trying to get your attention, trying to hide, trying to escape, freezing or not moving, not eating food or treats, peeing or pooping in the house, or drooling.

SILEO comes in a syringe. You may be able to use the syringe to give more than one dose to your dog.

Give SILEO to your dog **in between its cheek and gums** so that it will work correctly. If you think your dog swallowed SILEO, the medicine may not work properly. You should wait for two hours; then, if your dog is still showing signs of fear and/or anxiety, you can give another dose.

HOW SHOULD SILEO BE HANDLED?

You should wear gloves to stop SILEO from touching your skin. After giving SILEO to your dog, you should throw the gloves in the garbage. If you are pregnant, avoid being the person to give SILEO to your dog, because the drug in SILEO could cause contractions and/or decrease your baby's blood pressure.

WHEN SHOULD I GIVE SILEO? WHAT SHOULD I EXPECT AFTER GIVING SILEO?

Give SILEO to your dog right after it shows the first sign of fear and/or anxiety because of noise. Or, you can give it when you first hear the noise your dog is afraid of (for example, the sound of fireworks).

If your dog needs more than 6 dots, give half of the dots to one side of the mouth and give the other half to the other side of the mouth.

SILEO should start working in about 30 minutes to one hour. Your dog should show fewer signs of fear even if the noise is still happening. Some dogs might be more sensitive to SILEO, so if your dog appears very sleepy, keep it warm and do not offer any food or water until the effects of SILEO have worn off. This will normally happen within a few hours.

CAN I GIVE ANOTHER DOSE OF SILEO IF I NEED TO?

You may need to give another dose of SILEO if the noise your dog is afraid of lasts longer than 2 or 3 hours or their signs of fear and anxiety come back.

To avoid giving your dog an overdose of SILEO, **always wait 2 hours between doses**. If your dog is very sleepy or sedated from its last dose, you should not give any more SILEO. **Do not give more than 5 doses for any noise event.**

You can use a partly used syringe again, if it is within 4 weeks after first opening it and if there is still enough gel in it to give a complete dose to your dog. To decrease the risk of giving the wrong dose, do not use part of a used syringe that does not have enough gel for a complete dose.

Ask your veterinarian how to throw away any SILEO you can't use so that it can be disposed of according to local law and federal prescription drug disposal guidelines.

WHAT IF I GET SILEO IN MY EYES, NOSE, OR MOUTH?

SILEO can be absorbed into your body through your eyes, nose, or mouth. If the gel touches your eyes, nose, or mouth, flush the area with water for 15 minutes. If you wear contact lenses, your eyes should be rinsed first, and the contact lenses should be removed after; then, continue to rinse and seek medical advice immediately.

If the drug is absorbed into your body, it could cause your blood pressure to become low. Low blood pressure could make you feel dizzy or faint; you may not be able to concentrate; your vision may become blurry; you may feel sick to your stomach; you may feel cold or clammy, or have pale skin; your breathing may become faster, but shallow; you could feel sleepy; and your heartbeat may slow down.

Share the package insert with your doctor, and tell the doctor that SILEO contains an alpha-2 adrenoceptor agonist.

WHAT IF I GET SILEO ON MY SKIN?

You should wear impermeable disposable gloves when giving SILEO to your dog. If you have any cuts or very dry, chapped skin, the drug can be absorbed into your body. In case of skin contact, wash immediately with large amounts of water. Remove any clothing that came in contact with the gel. Seek medical attention if you have any questions or concerns.

WHAT SHOULD I DO IF I HAVE PROBLEMS GIVING SILEO TO MY DOG OR IT DOES NOT WORK?

Contact your veterinarian immediately if you think you have given your dog too much SILEO. Your dog may be given another dose of SILEO 2 hours after the last dose if they're still showing signs of fear or anxiety or the signs begin to happen again.

WHAT ELSE SHOULD I KNOW ABOUT SILEO?

As with all prescription medicine, SILEO should only be given to the dog for whom it was prescribed. This information sheet provides a summary of information about SILEO. If you have any questions or concerns about SILEO or its effects on your dog, talk to your veterinarian or health care provider.

WHICH DOGS SHOULD NOT TAKE SILEO?

Dogs with severe heart, liver, lung, or kidney disease or dogs that are very sleepy or sedated from a previous dose should not be given SILEO.

WHAT ARE THE POSSIBLE SIDE EFFECTS THAT MAY OCCUR IN MY DOG AFTER BEING GIVEN SILEO?

Some dogs may show side effects that might include vomiting (throwing up), diarrhea, sedation (very sleepy), a slower heart rate, a slower respiratory rate, and pale gums.

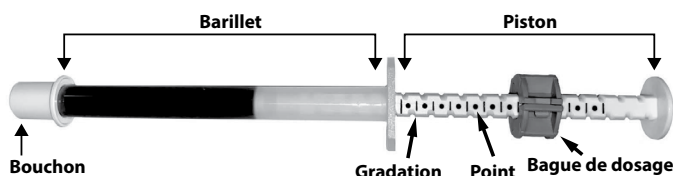
HOW DO I STORE SILEO?

Keep unopened and opened syringes at room temperature in the original package (box), because SILEO is sensitive to light. Replace cap after use. Return the oral syringe to the outer carton immediately after each use. If there is any gel left in a syringe 4 weeks after opening it, the syringe should be thrown away. Keep the package out of sight and reach of children at all times.

FEUILLET D'INFORMATION POUR L'UTILISATION ET LA SÉCURITÉ DU CLIENT, DU PROPRIÉTAIRE OU DU MANIPULATEUR

Ce feuillet fournit des renseignements au sujet de SILEO® et il ne remplace pas les directives de votre vétérinaire. Consultez votre vétérinaire si vous avez des questions au sujet de ces renseignements ou si vous voulez en savoir plus au sujet de SILEO.

La seringue doit être utilisée de façon à ce que votre chien reçoive la bonne quantité de médicament. Vous pouvez utiliser une seringue entière ou utiliser une seringue dans laquelle il reste suffisamment de gel pour la dose dont vous avez besoin.

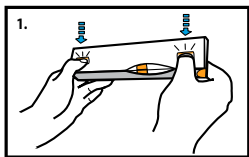


SCANNER POUR REGARDER UNE VIDÉO QUI EXPLIQUE COMMENT ADMINISTRER SILEO OU VISITEZ

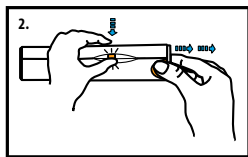
[HTTPS://PRODUCTS.GREYWOLFAH.COM/FR/SILEO-ADMINISTRATION/](https://products.greywolfah.com/fr/sileo-administration/)

MODE D'EMPLOI

OUVRIR L'EMBALLAGE DE SÉCURITÉ POUR ENFANTS



Briser le sceau en appuyant.



Appuyer sur le bouton et tirer pour ouvrir.

S'assurer de bien refermer l'emballage pour s'assurer qu'il reste à l'épreuve des enfants. Lors de la fermeture, le logo de Sileo doit être du même côté sur l'intérieur et l'extérieur de la boîte de façon à ce que le bouton soit bien visible.

PRÉPARATION EN VUE DE L'ADMINISTRATION

<p>PORTER DES GANTS</p>	<p>PORTER DES GANTS Porter des gants jetables imperméables au moment de manipuler SILEO et la seringue orale.</p>
<p>TENIR LE PISTON</p>	<p>TENIR LE PISTON Tenir la seringue orale de façon à voir les points sur le piston.</p>

PRÉPARATION DE LA SERINGUE

<p>TOURNER LA BAGUE</p>	<p>TOURNER LA BAGUE Lorsque vous utilisez la seringue pour la première fois, tourner la bague de dosage pour qu'elle glisse vers le barillet jusqu'à l'extrémité du piston.</p>
<p>CONTINUER À TOURNER</p>	<p>Tourner la bague jusqu'à ce qu'elle atteigne l'extrémité du piston.</p>
<p>ARRÊT TOURNANT</p>	<p>Arrêter de tourner lorsque la bague a atteint le barillet.</p>

AJUSTEMENT DE LA DOSE

<p>AJUSTER LA DOSE</p>	<p>AJUSTER LA DOSE Tourner la bague pour qu'elle glisse en s'éloignant du barillet et la placer de façon à ce que le côté le plus près du barillet soit aligné avec la marque de graduation (ligne noire), permettant de voir le nombre de points requis entre le barillet et la bague. Ne pas tirer le piston</p>
<p>VÉRIFIER LA DOSE</p>	<p>VÉRIFIER LA DOSE S'assurer de bien compter les points du bon côté du piston (en gris sur l'image) et que la bague est alignée avec la marque de graduation (flèche grise).</p>
<p>RETIRER LE BOUCHON (SERRÉ)</p>	<p>RETIRER LE BOUCHON (SERRÉ) Tirer fermement sur le bouchon tout en tenant le barillet. Prendre note que le bouchon est très serré (tirer sans dévisser). Conserver le bouchon pour refermer la seringue ensuite.</p>

ADMINISTRATION

<p>APPLIQUER DANS LA JOUE</p>	<p>APPLIQUER DANS LA JOUE Placer la seringue orale entre la joue et la gencive et appuyer sur le piston jusqu'à ce que la bague en bloque le glissement.</p>
<p>NE PAS AVALER</p>	<p>IMPORTANT : Le gel ne doit pas être avalé. Si le gel est avalé, il risque de perdre son efficacité. Éviter de donner de la nourriture ou des gâteries pendant les 15 minutes qui suivent l'administration de SILEO.</p>
<p>REPLACER DANS L'EMBALLAGE</p>	<p>REPLACER DANS L'EMBALLAGE Remettre le bouchon en place et remettre la seringue dans la boîte pour le ranger, car SILEO est sensible à la lumière. S'assurer que la boîte est bien fermée. Toujours garder SILEO hors de la vue et de la portée des enfants. Retirer et jeter les gants. Utiliser ou jeter la seringue dans les 4 semaines qui suivent l'ouverture.</p>
<p>DOSES SUBSÉQUENTES</p>	<p>ADMINISTRER LES DOSES SUBSÉQUENTES Lorsqu'une seringue est utilisée de nouveau, répéter les étapes AJUSTER LA DOSE et VÉRIFIER LA DOSE, préalablement décrites dans le mode d'emploi.</p>

QU'EST-CE QUE SILEO?

SILEO contient un médicament nommé chlorhydrate de dexmédétomidine. Il est utilisé pour aider les chiens qui ont peur du bruit. Il arrive que les chiens manifestent leur peur en haletant, en tremblant, en piétinant, en attirant votre attention, en essayant de fuir, en figeant, en refusant la nourriture ou les gâteries, en urinant ou en déféquant dans la maison et en salivant.

SILEO est offert en seringue. Vous pouvez utiliser une seringue pour donner plus d'une dose à votre chien.

Appliquer SILEO **entre la joue et la gencive** de votre chien pour que le produit agisse adéquatement. Si vous croyez que votre chien a avalé SILEO, celui-ci risque de ne pas fonctionner adéquatement. Vous devez attendre deux heures et si le chien manifeste des signes de peur ou d'anxiété, vous pouvez alors donner une autre dose.

COMMENT MANIPULER SILEO?

Vous devez porter des gants pour éviter que SILEO touche votre peau. Après avoir administré SILEO à votre chien, vous mettez les gants aux déchets. Si vous êtes enceinte, éviter d'administrer SILEO à votre chien, car le médicament contenu dans SILEO risque de provoquer des contractions ou faire chuter la pression sanguine du bébé.

QUAND FAUT-IL ADMINISTRER SILEO? À QUOI FAUT-IL S'ATTENDRE APRÈS AVOIR ADMINISTRÉ SILEO?

Donner SILEO à votre chien dès qu'il manifeste les premiers signes de peur ou d'anxiété causés par le bruit. Ou vous pouvez donner le produit lorsque vous entendez le bruit dont votre chien a peur, comme des feux d'artifice.

Si votre chien a besoin de plus de « 6 points », donner la moitié de la dose d'un côté de la gueule et la deuxième moitié de l'autre côté.

SILEO agit généralement en 30 minutes ou 1 heure. Votre chien devrait manifester moins de signes de peur ou d'anxiété même si le bruit est toujours présent. Certains chiens sont plus sensibles à SILEO. Si votre chien semble somnolent, le garder au chaud et ne pas lui offrir de nourriture ou d'eau tant que les effets de SILEO ne se sont pas estompés. Cela se produit habituellement en quelques heures.

EST-CE QUE JE PEUX DONNER UNE AUTRE DOSE DE SILEO EN CAS DE BESOIN?

Vous pouvez donner une autre dose de SILEO si le bruit qui effraie votre chien persiste pendant plus de 2 à 3 heures ou que les signes de peur et d'anxiété reviennent.

Pour éviter de donner une surdose de SILEO à votre chien, **toujours attendre 2 heures entre 2 doses**. Si votre chien est très endormi ou sous sédation profonde en raison de la dose précédente, il ne faut pas donner une autre dose de SILEO. **Ne pas donner plus de 5 doses lors d'un même épisode sonore.**

Vous pouvez utiliser une seringue entamée si elle a été ouverte il y a moins de 4 semaines ou s'il reste suffisamment de gel pour une dose complète. Pour diminuer les risques de donner la mauvaise dose, ne pas utiliser une seringue qui ne contient pas une dose complète.

Demander à votre vétérinaire comment disposer de SILEO inutilisé pour qu'il soit jeté conformément aux lignes directrices locales et fédérales en matière d'élimination des médicaments.

QUE FAIRE SI J'AI DU SILEO DANS LES YEUX, LE NEZ OU LA BOUCHE?

SILEO peut être absorbé dans votre corps par les yeux, le nez et la bouche. Si le gel touche vos yeux, votre nez ou votre bouche, rincer immédiatement avec de l'eau pendant 15 minutes. Si vous portez des lentilles cornéennes, rincer d'abord les yeux, et retirer les lentilles par la suite avant de rincer les yeux à nouveau et obtenir une aide médicale immédiatement.

Si le médicament est absorbé par votre corps, vous pourriez subir une baisse de pression sanguine. Une telle chute de pression risque de causer des étourdissements et une perte de connaissance. Vous risquez de subir un manque de concentration, avoir la vue embrouillée, avoir des maux d'estomac, vous sentir frileux et avoir la peau pâle; votre respiration peut devenir rapide et superficielle et vous pouvez vous sentir endormi et votre rythme cardiaque peut ralentir.

Montrer la notice à votre médecin et dites-lui que SILEO contient un agoniste d'adrénorécepteur alpha-2.

QUE FAIRE SI SILEO TOUCHE MA PEAU?

Vous devez porter des gants jetables imperméables lorsque vous administrez SILEO à votre chien. Si vous avez des coupures ou la peau très sèche et gercée, le médicament peut être absorbé par votre corps. Lors de contact avec la peau, laver immédiatement avec beaucoup d'eau. Retirer tout vêtement qui est entré en contact avec du gel. Contacter votre médecin si vous avez des questions ou des inquiétudes.

QUE DOIS-JE FAIRE SI J'AI DES PROBLÈMES LORSQUE JE DONNE SILEO À MON CHIEN OU SI CELA NE FONCTIONNE PAS?

Contactez immédiatement votre vétérinaire si vous croyez que vous avez donné trop de SILEO à votre chien. Votre chien peut recevoir une autre dose de SILEO 2 heures après la dernière dose si les signes de peur ou d'anxiété sont toujours présents ou si les signes se manifestent à nouveau.

Y A-T-IL AUTRES CHOSES QUE JE DOIS SAVOIR AU SUJET DE SILEO?

Tout comme pour tous les médicaments sur ordonnance, SILEO devrait être donné seulement au chien pour lequel il a été prescrit. Ce feuillet de renseignements fournit un résumé d'information au sujet de SILEO. Si vous avez des questions au sujet de SILEO ou de ses effets sur votre chien, consulter votre vétérinaire ou un fournisseur de soins de santé.

QUELS CHIENS NE DOIVENT PAS RECEVOIR SILEO?

Les chiens souffrant de maladies cardiaques, hépatiques, respiratoires ou rénales graves ou les chiens qui ont été sous sédation profonde lors d'une dose précédente ne devraient pas recevoir SILEO.

QUELLES SONT LES EFFETS INDÉSIRABLES POSSIBLES LORSQUE MON CHIEN REÇOIT SILEO?

Certains chiens risquent de manifester des effets indésirables comme des vomissements, de la diarrhée, de la sédation (très endormi), une baisse du rythme cardiaque, un ralentissement de la respiration et une pâleur des gencives.

COMMENT ENTREPOSER SILEO?

Conserver les seringues, ouvertes ou non, à température ambiante dans la boîte originale, car SILEO est sensible à la lumière. Remettre le bouchon en place après l'usage. Replacer la seringue dans la boîte extérieure immédiatement après tout usage. Si le gel est conservé dans une seringue ouverte pendant plus de 4 semaines, la seringue doit être jetée. Garder la boîte hors de la vue et de la portée des enfants en tout temps.